

FREQUENZA DI OSSERVAZIONE DELLE SPECIE ORNITICHE IN PROVINCIA DI VENEZIA: DATI PRELIMINARI 1983-2009

Riassunto. Vengono presentati i risultati preliminari di un lavoro di elaborazione e calcolo delle frequenze di osservazione di 240 specie ornitiche in provincia di Venezia.

Summary. *Sighting frequency of birds in the province of Venice (Italy): preliminary data for 1983-2009.*

This note sets out the preliminary results of an analysis of sighting frequencies for 240 bird species in the province of Venice.

INTRODUZIONE

Vengono presentati i risultati preliminari, ampliabili con accorpamento di altri dati, di un lavoro di elaborazione e calcolo delle frequenze di osservazione delle specie ornitiche in provincia di Venezia. Nonostante evidenti limiti, il lavoro può fornire utili indicazioni a birdwatchers e ornitologi e quindi costituire un utile strumento di riferimento anche in relazione alla fenologia e all'andamento negli anni della presenza delle specie nel territorio considerato.

MATERIALI E METODI

L'area interessata allo studio coincide con il territorio della provincia di Venezia (Veneto) comprensivo del tratto di mare prospiciente la linea di costa.

A partire dal 1983 e fino al 10/07/2009 sono state raccolte e riportate in un database elettronico tutte le osservazioni eseguite in modo eterogeneo dagli autori e integrate con i dati di lavori collettivi riguardanti la provincia di Venezia (STIVAL, 1996; BON et al., 2000). Le osservazioni sono state integrate con le segnalazioni apparse sulla mailing list EBN e alcuni dati storici. I dati raccolti e utilizzati sono oltre 100.000. I valori riportati sono espressi come rapporto tra numero delle osservazioni della singola specie (indipendentemente dal numero degli individui registrati) e il numero delle uscite raggruppate per località e data. I dati riportati riguardano le specie più frequenti per le quali sono stati registrati almeno 20-30 dati utili.

RISULTATI E DISCUSSIONE

I valori indicati possono essere almeno in parte falsati per i seguenti motivi:

1) alcune specie comuni, ad esempio passera europea *Passer domesticus*, rondine *Hirundo rustica*, storno *Sturnus vulgaris*, gazza *Pica pica*, cornacchia grigia *Corvus*

cornix, non sempre sono state registrate (in tutti i periodi e in tutti gli anni);

2) altre specie, avendo una distribuzione molto localizzata ed essendo quindi poco presenti nelle aree maggiormente indagate corrispondenti con la terraferma centro orientale (meno indagate sono state la terraferma sud orientale, la laguna di Venezia e le isole), possono essere sottostimate (ad esempio assiolo *Otus scops*, succiacapre *Caprimulgus europaeus*, occhiocotto *Sylvia melanocephala*);

3) infine altre specie, come ad esempio usignolo di fiume *Cettia cetti* e piro piro culbianco *Tringa ochropus*, molto frequenti in particolari habitat, possono invece essere sovrastimate, perlomeno in alcuni periodi, per via della eterogeneità dei dati raccolti. Questo è dovuto perlopiù all'aver effettuato molte visite in località con specie rare altrove ma ivi invece frequenti.

Nonostante questi limiti il lavoro qui presentato può fornire utili indicazioni a birdwatchers e ornitologi sulla probabilità e facilità di osservazione delle singole specie nei vari periodi considerati (anni e mesi) e quindi costituire un utile strumento di riferimento. I dati forniscono inoltre una buona indicazione della fenologia e un probabile andamento negli anni della presenza delle specie nel territorio considerato.

Questo lavoro è ad uno stadio preliminare e può essere in futuro integrato con i dati di ornitologi e birdwatchers che volessero metterli a disposizione.

Nelle figure 1-7 si riportano i grafici degli andamenti delle frequenze per alcune specie maggiormente significative; si rimanda al sito internet per la consultazione del lavoro completo: http://www.ornitologiaveneziana.eu/check_veneziah/frequenze_uccelli_ve_2010.pdf

RINGRAZIAMENTI

Desideriamo ringraziare chi ha messo a disposizione i propri dati con comunicazioni personali o con lavori collettivi citati in bibliografia.

Bibliografia

BON M., CHERUBINI G., SEMENZATO M., STIVAL E. (a cura di), 2000. Atlante degli uccelli nidificanti della provincia di Venezia. *SGE*, Padova.

STIVAL E., 1996. Atlante degli uccelli svernanti in provincia di Venezia. Inverni dal 1988/89 al 1993/94. *Centro Orn. Ven. Orientale*, Montebelluna (TV).

Indirizzi degli autori:

Emanuele Stival - Via Ca' Solaro 4, I-30173 Favaro Veneto (VE); emanuelestival@yahoo.it

Giacomo Sgorlon - Via C.A. Marcuzzo 21/10, I-31046 Faè di Oderzo (TV);

giacomo.sgorlon@email.it

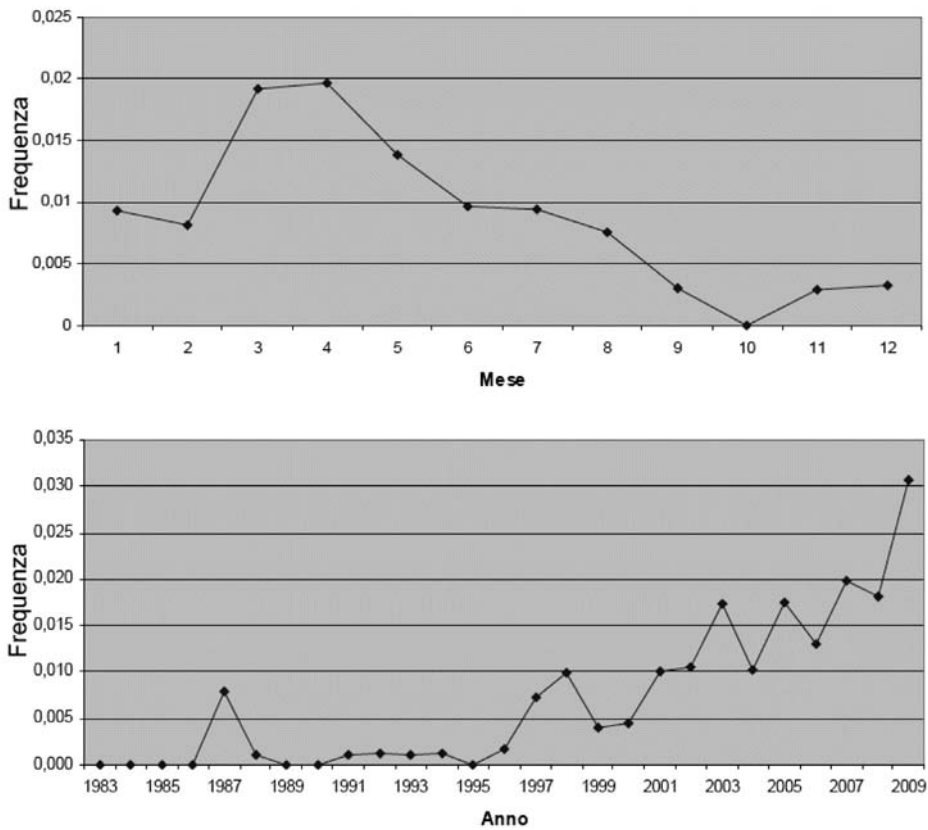


Fig. 1. Volpoca, *Tadorna tadorna*: andamento delle frequenze di osservazione su base mensile (in alto) e annuale (in basso).

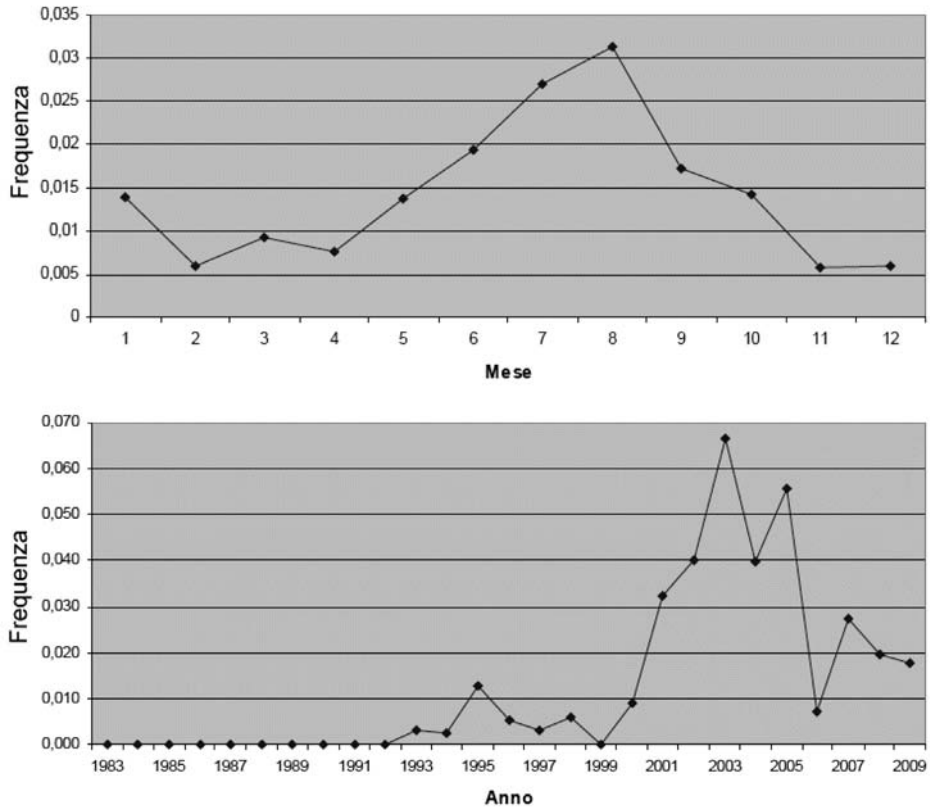


Fig. 2. Marangone minore, *Phalacrocorax pygmeus*: andamento delle frequenze di osservazione su base mensile (in alto) e annuale (in basso).

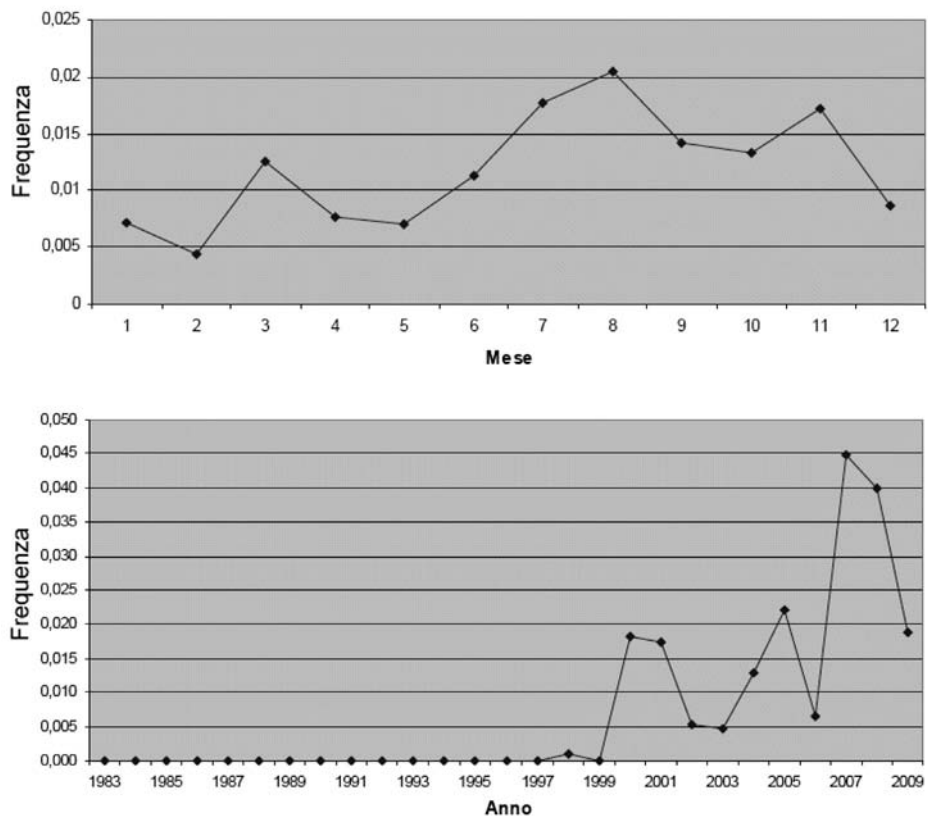


Fig. 3. Airone guardabuoi, *Bubulcus ibis*: andamento delle frequenze di osservazione su base mensile (in alto) e annuale (in basso).

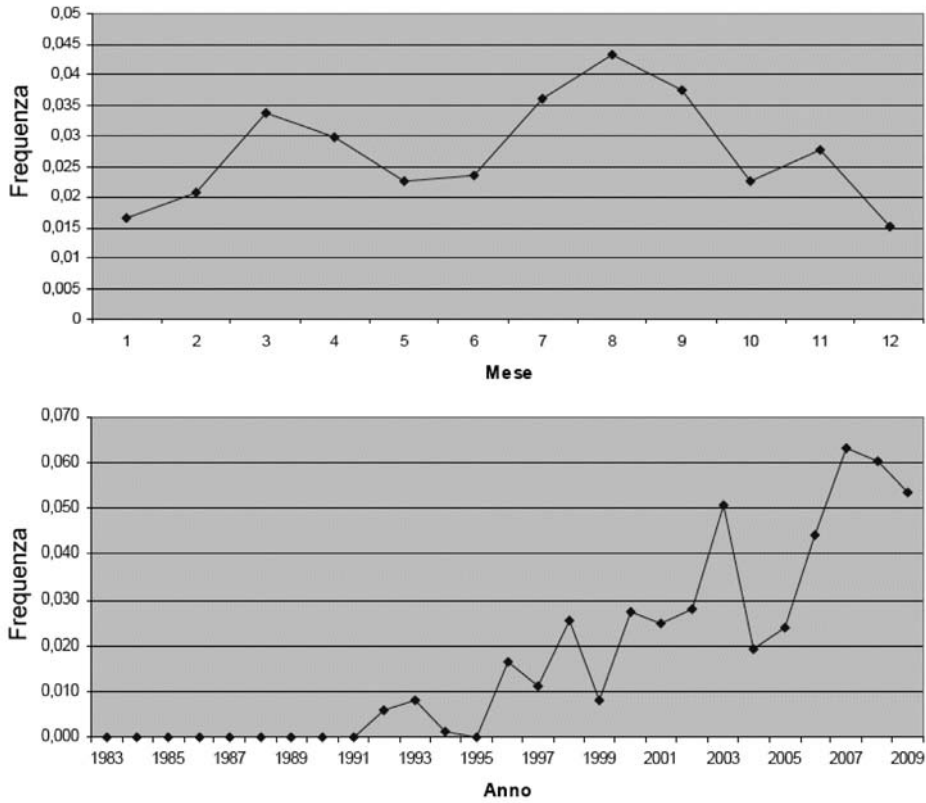


Fig. 4. Picchio verde, *Picus viridis*: andamento delle frequenze di osservazione su base mensile (in alto) e annuale (in basso).

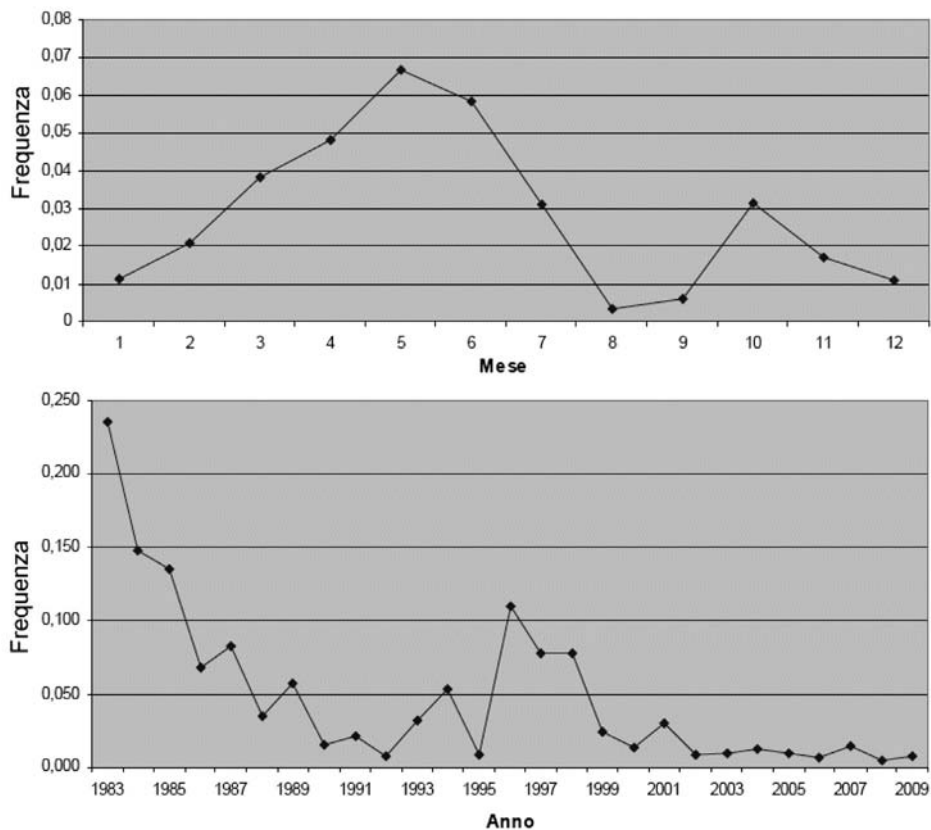


Fig. 5. Allodola, *Alauda arvensis*: andamento delle frequenze di osservazione su base mensile (in alto) e annuale (in basso).

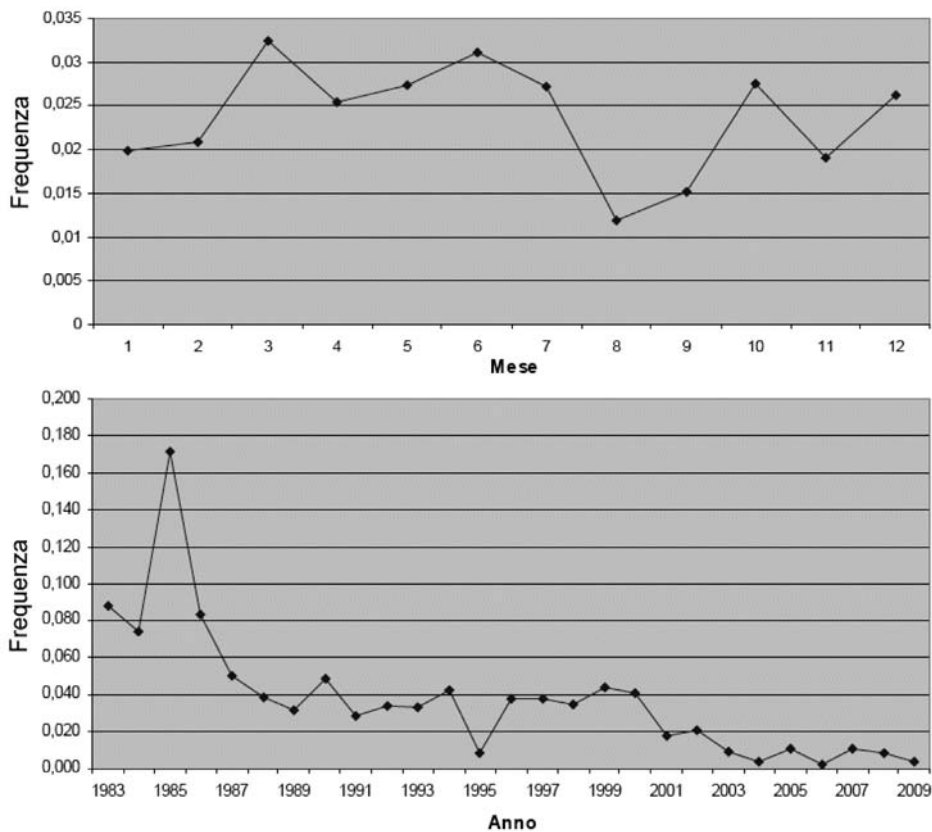


Fig. 6. Pendolino, *Remiz pendulinus*: andamento delle frequenze di osservazione su base mensile (in alto) e annuale (in basso).

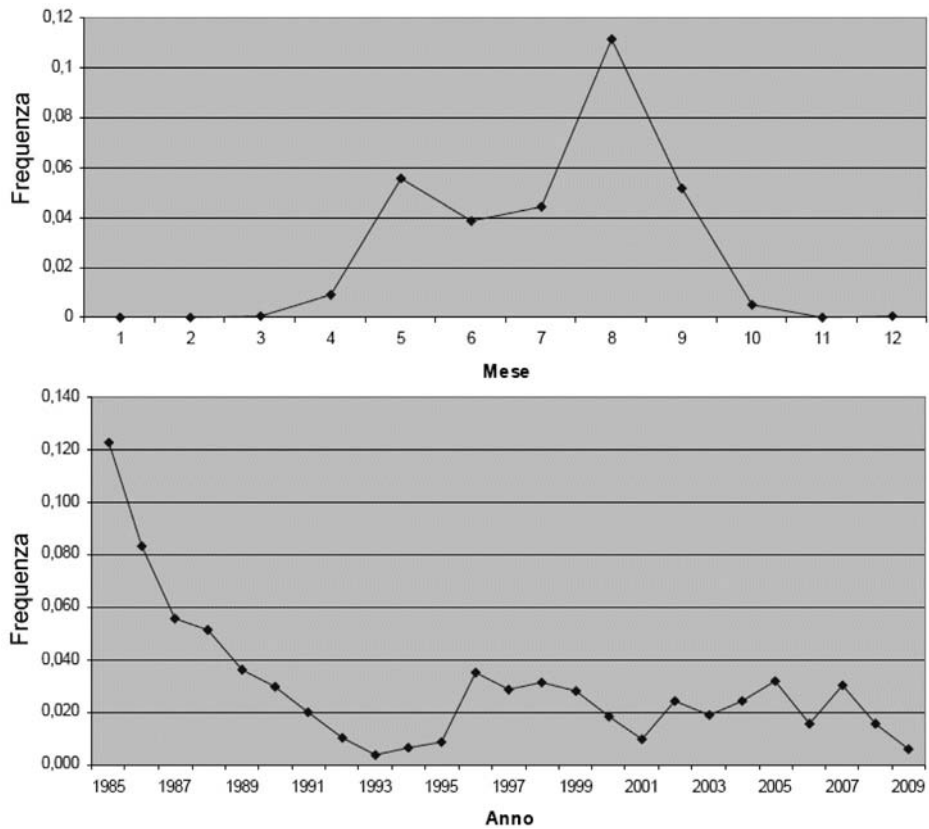


Fig. 7. Averla piccola, *Lanius collurio*: andamento delle frequenze di osservazione su base mensile (in alto) e annuale (in basso).